

Larmtryckknapp i EPS10-serien

SPECIFIKATIONER



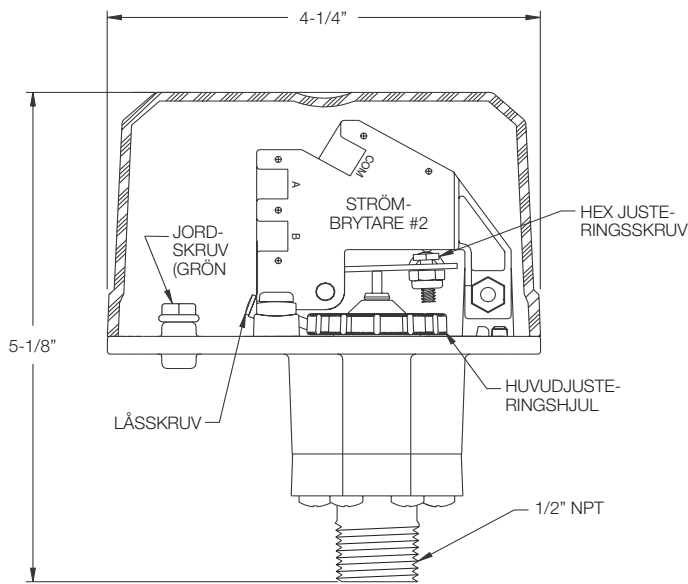
Kontaktmärkvärden:	10 A, 0,5 HP vid 125 ²⁵⁰ V ac 
	8 A, 125 ²⁵⁰ V ac (endast LPCB)
	2,5 A vid 6/12 ²⁴ V dc 
Övergripande dimensioner:	Se bild 1
Räckvidd för drifttemperatur:	-40 °F to +160 °F
Maximalt servicetryck:	300 psi
Maximal justeringsvidd:	4 – 20 psi
Klassificering av hölje:	UL 4x – Inomhus- eller utomhusbruk NEMA 4 – Inomhus- eller utomhusbruk IP54
Ungefärlig differential:	3 psi i hela intervallet

BILD 1. TRYCKSTRÖMBRYTARE, GRUNDLÄGGANDE DIMENSIONER:



VIKTIGT

Läs noga och spara

Denna bruksanvisning innehåller viktig information om installation och drift av larmtrycksbrytare. Köpare som installerar brytare för användning av andra måste lämna den här manualen eller en kopia av den till användaren.

Läs alla instruktioner noggrant före installationen. Följ endast de instruktioner som gäller för den modell som du installerar.

Innan du installerar någon alarmanordning bör du vara väl förtrogen med:

NFPA 72: *Installation, underhåll och användning av skyddssystem*

NFPA 13: *Installation av sprinklersystem*

NFPA 13A: *Inspektion, testning och underhåll av sprinklersystem*

Andra tillämpliga NFPA-standarder, lokala koder och krav från behörig myndighet.

Underlåtenhet att följa dessa anvisningar kan leda till att enheten inte rapporterar ett larmtillstånd. Safe Signal ansvarar inte för enheter som har installerats, testats eller underhållits felaktigt.



Använd inte i potentiellt explosiv atmosfär. Lämna inte oanvända ledningar exponerade.

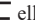

DRIFT

När trycket ändras aktiveras 1 eller 2 elektroniska snabbställare. Tryckbrytarens manövrering bestäms av justeringsinställningarna.

INSTALLATION

- Ta bort höljet
|Höljet är fäst med två överkanssäkra skruvar. (Borttagningsnyckeln är bifogad med tryckbrytare.)
- Montera strömbrytaren
|Enheten är konstruerad för att monteras i upprätt eller horisontellt läge. sidomontering är också tillämpligt. Placera den där vibrationer, stötar och mekanisk belastning är minimala. Se rörledningsdiagram (bild 2 på sidan 2).
 - |Montera enheten direkt på linjen via 1/2" NPT tryckanslutning. Användning av rörtätningstejp av teflon rekommenderas. Se till att montera den tätt för att förhindra läckage.
 - Dra åt den svarta plast- hexdelen på enheten tigt.



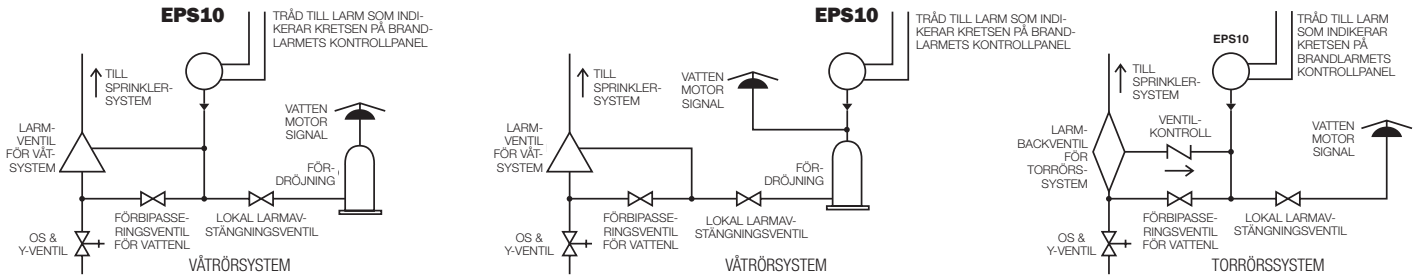
Högspänning. Risk för elchock. Hantera inte strömförande nätledningar eller arbeta på en enhet där växelström används. Detta kan leda till allvarlig skada eller dödsfall. Vid användning av strömbrytare vid spänningar över 74 V dc  eller 49 V ac , måste medel för att tillhandahålla allpolig fränkoppling införlivas i fältledningarna, t.ex. brytare.

- |Koppla in apparaten i enlighet med den nationella elektriska koden. Två 7/8" diameter anslutningshål i röret har tillhandahållits i monteringsplattan för att motsvara standard 1/2" rördelar (en är avtagbar typ av utstötare). Om en NEMA 4UL 4x (vattentät enhet) krävs, måste vattentät flexibel metallledning och lämpliga rördelar användas. Rekommenderade kontakter är Thomas och Betts PN 5332 (180° koppling), PN 5352 (90° koppling) och PN 5262 tätningsring.
- Anslut ledningar till terminaler (se bild 3 och tabell 1).

TABELL 1. ELEKTRISKA ANSLUTNINGAR (REFERERAS TILL VID FABRIKSINSTÄLLNINGARNA):

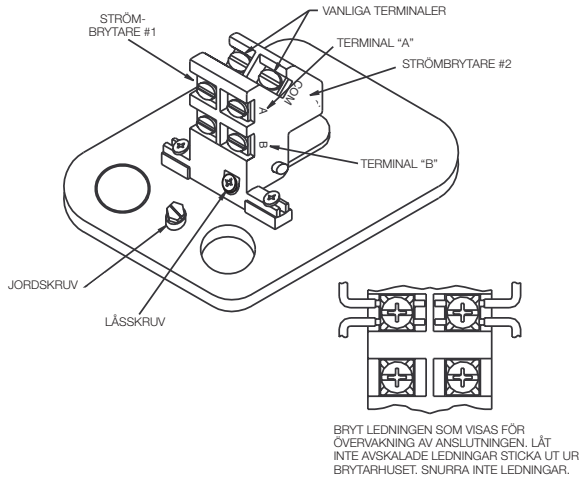
MODELL EPS10-1 OMKOPPLARE VID 0 psi	MODELL EPS10-2 OMKOPPLAR VID 0 psi
OMKOPPLARE 1	BÅDA BRYTARNA AKTIVERAS SAMTIDIGT

BILD 2. TYPISKT RÖRLEDNINGSDIAGRAM FÖR EPS10-1, EPS10-2



W0171-01

BILD 3. OMKOPPLINGSTERMINALER:



W0173-00

ANPASSNINGAR TILL FABRIKINSTÄLLNINGAR

Både EPS10-1- och EPS10-2-enheter förjusteras på fabriken för att larma vid 4–8 psi vid stigande tryck (se tabell 2). Tryckomkopplarens inställningar kan justeras i fältet för att få en annan respons av trycklarmet från 4 psi till 20 psi. Omkopplaren har en åsidosättningsfunktion på justeringsmekanismen för att förhindra att 20 psi max. Den här åsidosättningsfunktionen bär med sig ett toleransutrymme som kan begränsa den övre justeringen till 16–20 psi. Var försiktig när du ställer in strömbrytaren för att säkerställa att den nedre gränsen på 4 psi inte överskrids. Detta gör att omkopplaren kan återställas inom den angivna 3 psi-differentialen.

1. |Installera tryckbrytaren enligt anvisningarna i instruktionsanvisningen "INSTALLATION". Anslut källan för trycktestet till systemet.
2. |Lossa låsskraven (se bild 1) så att huvudjusteringshjulet kan rotera fritt.
3. |Testa utlösningspunkten genom att långsamt införa tryck från källan för trycktestet. När utlösningspunkten hittas, minska trycket till noll. Roter huvudjusteringshjulet (moturs för att öka trycket) och testa igen tills omkopplarens utlösningspunkt är vid önskad tryckinställning (4–20 psi-intervall). Varje tal representerar en ungefärlig ändring av utlösningspunkten på 0,2 psi. En fullständig rotation ändrar inställningen för utlösningspunkten med cirka 2,5 psi.

En återställningsskillnad på cirka 3 psi är typisk i hela justeringsområdet för omkopplaren.

4. Testa utlösningspunkten flera gånger igen för att säkerställa att inställningen är korrekt.
5. Skruva tillbaka låsskraven.

TABELL 2.

MODELL	FABRIKINSTÄLLNINGAR (PSI)			
	Falla (Låg brytare)	Återställ	Stiga (Hög brytare)	Återställ
EPS10-1	—	—	4 – 8	3 psi diff.
EPS10-2	—	—	4 – 8	3 psi diff.

OBS: |Sensorenheten kan inte bytas ut i fält. Försök inte demontera dessa delar. Om du har några frågor, rådfråga Safe Signal. Safe Signal rekommenderar att du noga överväger följande faktorer när du anger och installerar tryckströmbrytare vid larm. Se alltid installations- och underhållsinstruktionen för specifika rekommendationer på enskilda enheter innan du installerar enheten.

- Märkeffekt som anges i litteraturen och på namnskyftar bör inte överskridas.
- Överbelastning på strömbrytaren kan orsaka fel på den första cykeln. Koppla alltid enheter enligt nationella och lokala elektriska koder.
- Installera enheter undan från stötar och vibrationer. Lämpliga elektriska beslag bör användas för att förhindra att fukt kommer in i höljet via röret.
- Testa alla enheter för att säkerställa korrekt drift efter den första installationen. Utför förebyggande underhåll och periodisk testning i enlighet med tillämpliga NFPA-standarder men inte mer sällan än varannan månad.
- Installera en säkerhetskopieringskontroll för alla kritiska program där kontrollfel kan äventyra liv eller egendom. En säkerhetskopieringskontroll för att fungera som en hög- eller låg gränskontroll rekommenderas särskilt för program där ett skenande tillstånd kan bli resultat.
- Montera inte enheten där omgivningens temperatur överskrider de godkända gränserna.
- Undvik stötar eller mekanisk belastning.

Se referenser för begränsningarna i brandlarmsystem

TRE ÅRS GARANTI

Safe Signal garanterar att den medföljande tryckbrytaren är fri från defekter i material och utförande under normal användning och service under en period av tre år från tillverkningsdatumet. Safe Signal ger ingen annan uttrycklig garanti för denna tryckbrytare. Ingen agent, representant, återförsäljare eller anställd i företaget har befogenhet att öka eller ändra skyldigheterna eller begränsningarna i denna garanti. Företagets skyldighet enligt denna garanti ska begränsas till reparation eller utbyte av någon del av tryckbrytaren som befinns vara defekt i material eller utförande under normal användning och service under den treårsperiod som börjar med tillverkningsdatum. Efter att ha ringt System Senors avgiftsfria nummer 800-SENSOR2 (736-7672) för ett MRA-nummer, skicka defekta enheter med förbetalt porto till: Honeywell, 12220 Rojas Drive, Suite 700, El Paso

TX 79936, USA. Inkludera en anteckning som beskriver felet och den misstänkta orsaken till fel. Företaget är inte skyldigt att reparera eller byta ut enheter som befinns vara defekta på grund av skada, orimlig användning, modifieringar eller ändringar som inträffar efter tillverkningsdatumet. Företaget ska under inga omständigheter hållas ansvarigt för följdsador eller oförutsedda skador för brott mot denna eller någon annan garanti, uttryckt eller underförstådd över huvud taget, även om förlusten eller skadan orsakas av företagets vårdslöshet eller fel. Vissa stater tillåter inte uteslutning eller begränsning av tillfälliga skador eller följdsador, så ovanstående begränsning eller uteslutning kanske inte gäller för dig. Denna garanti ger dig specifika juridiska rättigheter, och du kan också ha andra rättigheter som varierar från stat till stat.